



Последние полевые сезоны:
2017–2018 гг.



Ансамбль «Священная Кедровая Роща»: результаты археологического изучения грунтового могильника VI–VII вв. в 2018 г.

З.Г. Гайдакова, О.В. Кардаш, В.В. Гаевская

г. Сургут

Сургутский государственный университет

г. Нефтеюганск

АНО «Институт археологии Севера»

г. Новосибирск

Институт археологии и этнографии СО РАН

Аннотация. Ансамбль «Священная Кедровая Роща» находится в уникальных природных условиях: это крупный археологический объект на территории Югры, расположенный в темнохвойном лесу с суглинистой почвой, на берегу одного из самых глубоких озёр Западной Сибири. В средние века население региона начинает почитать это место, о чём свидетельствует размещение здесь могильника с захоронениями знатных членов общества. В это же время люди начинают практиковать на территории могильника поминальный обряд, принося дары умершим. Культовые обряды продолжают проводиться на исследуемой территории вплоть до сер. XX в. В результате раскопок получены новые данные о погребальной и поминальной обрядности, а также о религиозных представлениях жителей, населявших эту территорию.

Ключевые слова: Север Западной Сибири, п. Салым, Священная Кедровая Роща, могильник, Средневековье.

Введение

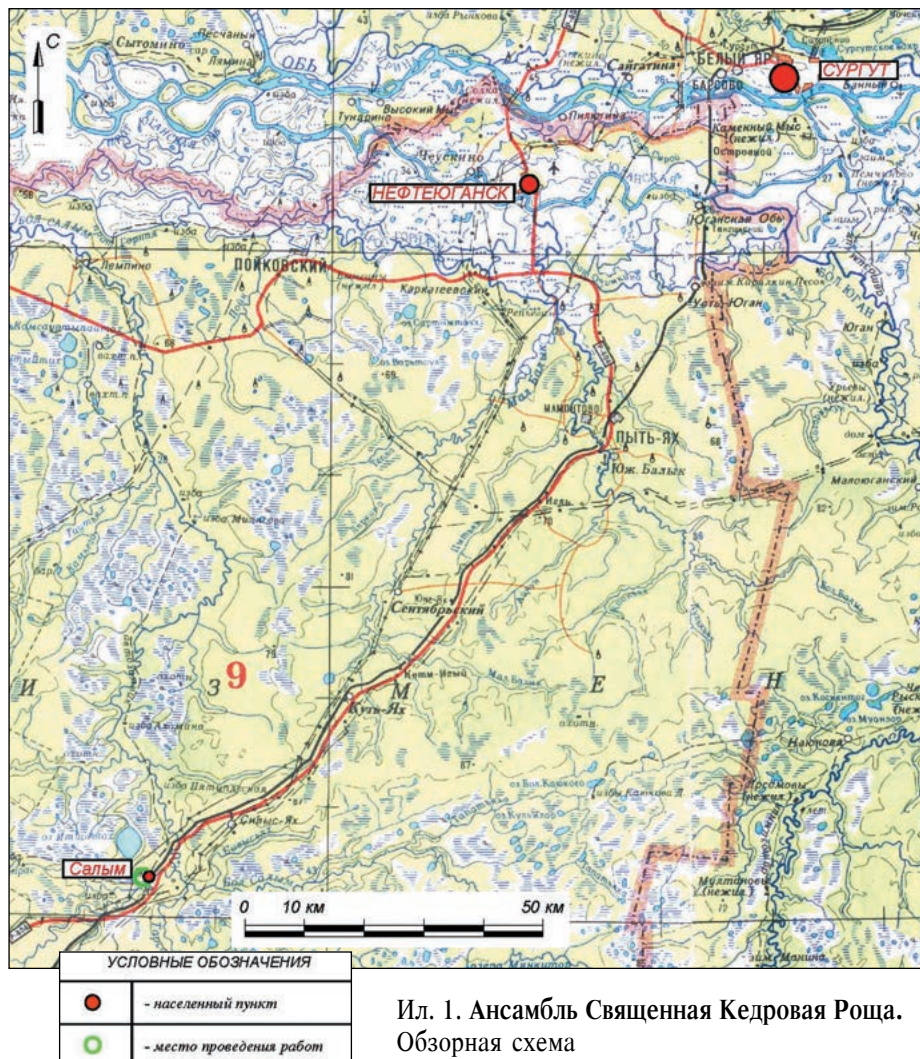
Объект археологического наследия могильник «Священная Кедровая Роща» входит в состав одноименного ансамбля, который состоит из разновременных объектов археологического наследия:

- поселение Кинтусовское 13 (II–I тыс. до н. э.),
- могильник «Священная Кедровая Роща» (V–VII вв., зеленогорская археологическая культура);
- святилища «Сотэм-тэ-ике» (XII–XIII – сер. XX в.)¹.



В свою очередь, ансамбль «Священная Кедровая Роща» входит в комплекс памятников на берегу оз. Сырковый Сор (п. Салым), расположенного в бассейне р. Большого Салыма².

Настоящая работа посвящена публикации основных результатов археологического исследования грунтового могильника Священная Кедровая Роща в 2018 г. Он расположен в центральной части ансамбля «Священная Кедровая Роща», на восточном берегу оз. Сырковый Сор, к западу от северной части жилой застройки п. Салыма, в 180 км южнее районного центра — г. Нефтеюганска ХМАО — Югры (ил. 1–3).



Ил. 1. Ансамбль Священная Кедровая Роща. Обзорная схема



Ил. 3. Ансамбль Священная Кедровая Роща. Вид с вертолёта на восточную часть берега оз. Сырковый Сор и п. Салым

Некрополь занимает коренной берег озера высотой до 6 м, в лесном массиве, на территории которого произрастает урманый смешанный лес с кустарниковым подлеском. В основном древостой представлен елью, пихтой, берёзой и осиной. В границах лесного массива идёт постепенное восстановление кедра. Почвы подзолистые иллювиально-железистые, сложены суглинком.

История исследования

Первое исследование памятников на берегу озера Сырковый Сор проведено Р.Л. Шульцем и Б.Н. Городковым в 1911 г. во время экспедиции по р. Большому Салыму³.

Собственно археологическое изучение территории п. Салыма и его окрестностей началось в 1978 г., когда здесь были проведены разведочные работы под руководством В.И. Семёновой, описавшей 4 городища на юго-восточном берегу оз. Сыркового Сора. Городища получили название Кинтусовское I, Кинтусовское II, Кинтусовское III, Кинтусовское IV⁴.

Сам ансамбль был выявлен в 1993 г. в результате археологической разведки под руководством В.А. Арефьева⁵.



В 2007 г. коллективом ООО НПО «Северная археология — 1» во главе с Г.П. Визгаловым по требованию Службы Главного государственного инспектора по охране и использованию историко-культурного наследия Ханты-Мансийского автономного округа — Югра разработан проект охранных зон объектов культурного наследия в п. Салыме (в прибрежной зоне оз. Сырковый Сор). В рамках этого проекта были определены границы памятного места Священная Кедровая Роща, границы зон охраны данного места и установлен режим их содержания и использования⁶.

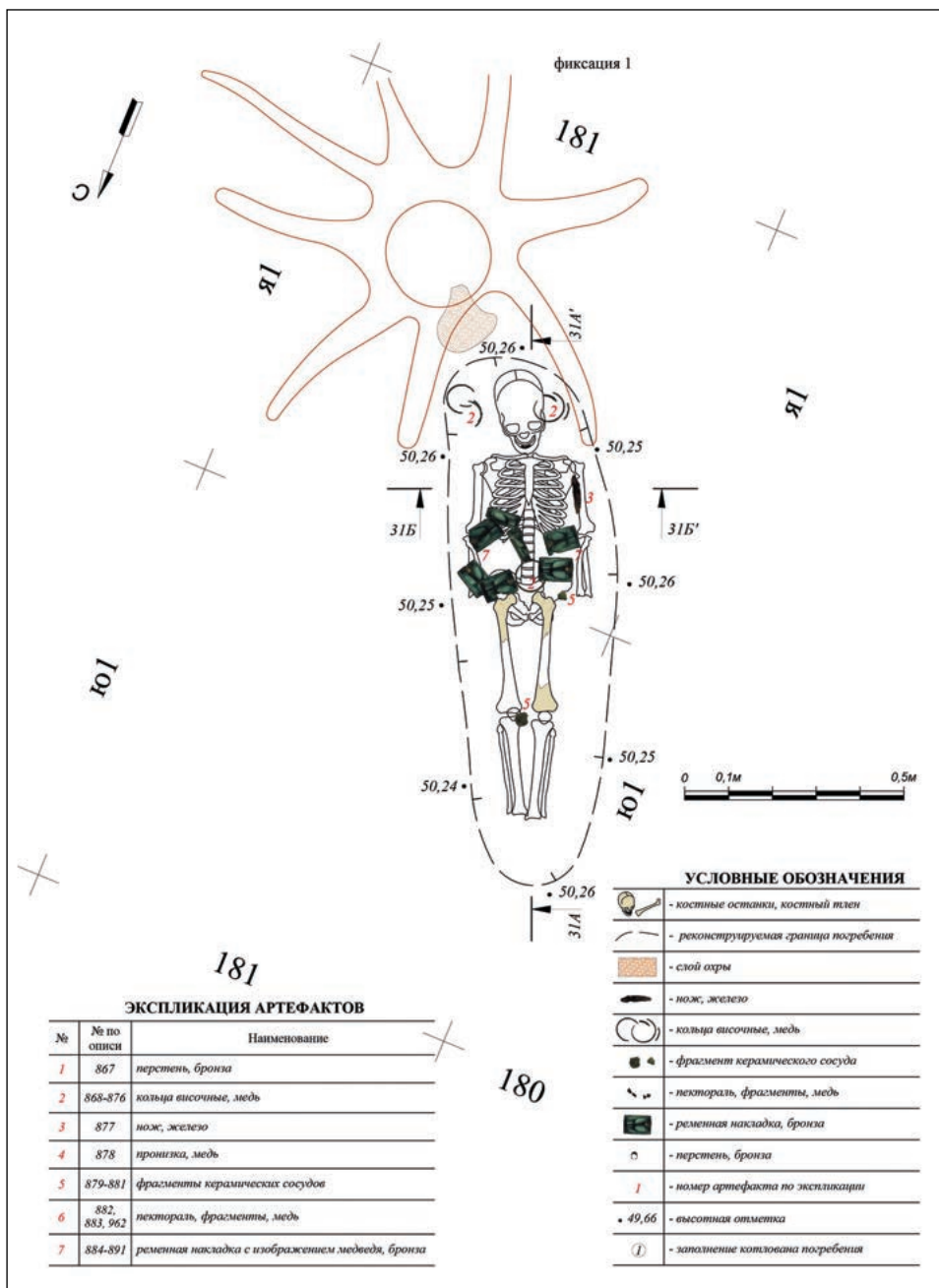
Сотрудниками АНО «Институт археологии Севера» исследования ансамбля «Священная Кедровая Роща» проводятся с 2012 г.

Так, в 2013 г. были осуществлены рекогносцировочные раскопки на площади 300 кв. м; прежде всего, исследовались активно разрушаемые участки. Сооружения не выявлены, но была сформирована коллекция предметов VII—XX вв. со святилища, которая позволила сделать предположение о наличии на этом месте раннего погребального комплекса⁷.

В 2015 г. сотрудниками АНО «Институт археологии Севера» в рамках грантового соглашения № 15-11-86603/15 от 22.05.2015 «Формирование религиозно-обрядовых центров коренного населения Югры в I—II тыс. н. э. (по материалам исследования объекта археологического наследия «Священная Кедровая Роща»)» впервые были исследованы 8 погребений могильника, которые относятся к зеленогорской культуре и датируются VII в. Исследования этих материалов позволили сделать вывод, что некрополь является уникальным для данной территории, так как отличается богатым инвентарем погребений, относящихся к захоронениям людей с высоким социальным статусом⁸.

Летом 2016 г. экспедицией АНО «Институт археологии Севера» под руководством О.В. Кардаша и С.А. Липс были проведены археологические работы по сохранению ансамбля «Священная Кедровая Роща». Исследования осуществлялись на основании договора на оказание услуг № 127 от 01.07.2016 по теме «Стационарное археологическое изучение выявленного объекта культурного ансамбля «Священная Кедровая Роща» с бюджетным учреждением Ханты-Мансийского автономного округа — Югры «Музей природы и человека». В результате этих работ были изучены 11 погребений могильника и связанный с ними поминальный комплекс⁹.

В 2018 г. экспедиция АНО «Институт археологии Севера» продолжила стационарные работы на некрополе. Финансирование работ



Ил. 4. Могильник Священная Кедровая Роща. Погребение 31



осуществлялось из средств гранта Федерального государственного бюджетного учреждения «Российский фонд фундаментальных исследований» (договор № 18-49-860016/18 от 15.06.2018) и гранта, предоставленного департаментом образования и молодёжной политики ХМАО — Югры (договор № 07/18.0393 от 23.07.2018). Отчёт о НИР был подготовлен при поддержке Фонда президентских грантов по заявке № 18-2-007554¹⁰.

Результаты исследований 2018 г.

Погребальный комплекс. Раскопки были проведены на территории общей площадью 289,5 кв. м. В результате исследовано 21 погребение, в которых зафиксированы останки 23 индивидуумов. В ходе археологических работ зафиксированы как статусные захоронения (погр. 31, 32, 34, 38), так и погребения рядовых общинников. Считаем необходимым дать подробное описание статусных захоронений.

В погребении 31 (ил. 4) сохранились фрагменты черепа и фрагменты бедренных костей. Захоронение ориентировано по линии север — северо-запад — юг—юго-восток (головой на юг—юго-восток). Кости, по всей видимости, располагались в анатомическом порядке. Размеры погребения — 1,20x0,38 м. Останки принадлежат ребёнку 3—4 лет. Сопроводительный инвентарь представлен фрагментами керамического сосуда, двумя парами медных височных колец, фрагментами шейной гривны, бронзовым перстнем, железным ножом и восьмью бронзовыми накладками с изображением медведя (ил. 5).

Все накладки практически идентичны: на прямоугольной основе с нешироким верёвочным орнаментом по периметру натуралистично изображена (практически полностью вписываясь в площадь изделия) голова медведя: вид сверху, обе передние лапы по бокам морды. Уши по краям головы, широко расставлены, оформлены выпуклым ободком сегментовидной формы с тремя выпуклыми овалами в каждом. Теменная, лобная часть и морда до окончания носа — наиболее высокая часть рельефа изделия. Контур глаз узкой линзовидной формы в передней части морды выполнен в низком рельефе. Особенности анатомии носа не показаны. Окончания лап в виде вытянутых кистей с четырьмя узкими заострёнными пальцами. На некоторых накладках на каждой лапе зверя изображены по 3—4 поперечных выпуклых валика. С изнаночной стороны для фиксации накладки по углам имеется по одной небольшой горизонтальной петле.



Ил. 5. Могильник Священная Кедровая Роща. Погребение 31. Сопроводительный инвентарь. 1–8 — ременная накладка с изображением медведя (бронза)





В погребении 32 были зафиксированы остатки конструкции саркофага из бересты. Кости скелета сохранились плохо (в виде тлена), тем не менее удалось установить, что они лежали в анатомическом порядке. Из скелета были зафиксированы череп (фрагментарно), обе ключицы, грудина с рёбрами, обе плечевые кости, обе локтевые кости, а также тазовая кость. Погребение ориентировано по линии северо-восток — юго-запад (головой на северо-восток). Реконструируемые размеры погребения — 1,94x0,42 м. Умерший был уложен на спине, с вытянутыми вдоль тела руками, с наклоном головы слегка вниз и влево. Его рост составлял 140—145 см. Судя по сопроводительному инвентарю (сабля, топор-кельт, наконечник стрелы), погребённый предположительно был мужского пола. Установить его возраст не представляется возможным, поскольку кости представлены только тленом и неидентифицируемыми фрагментами.

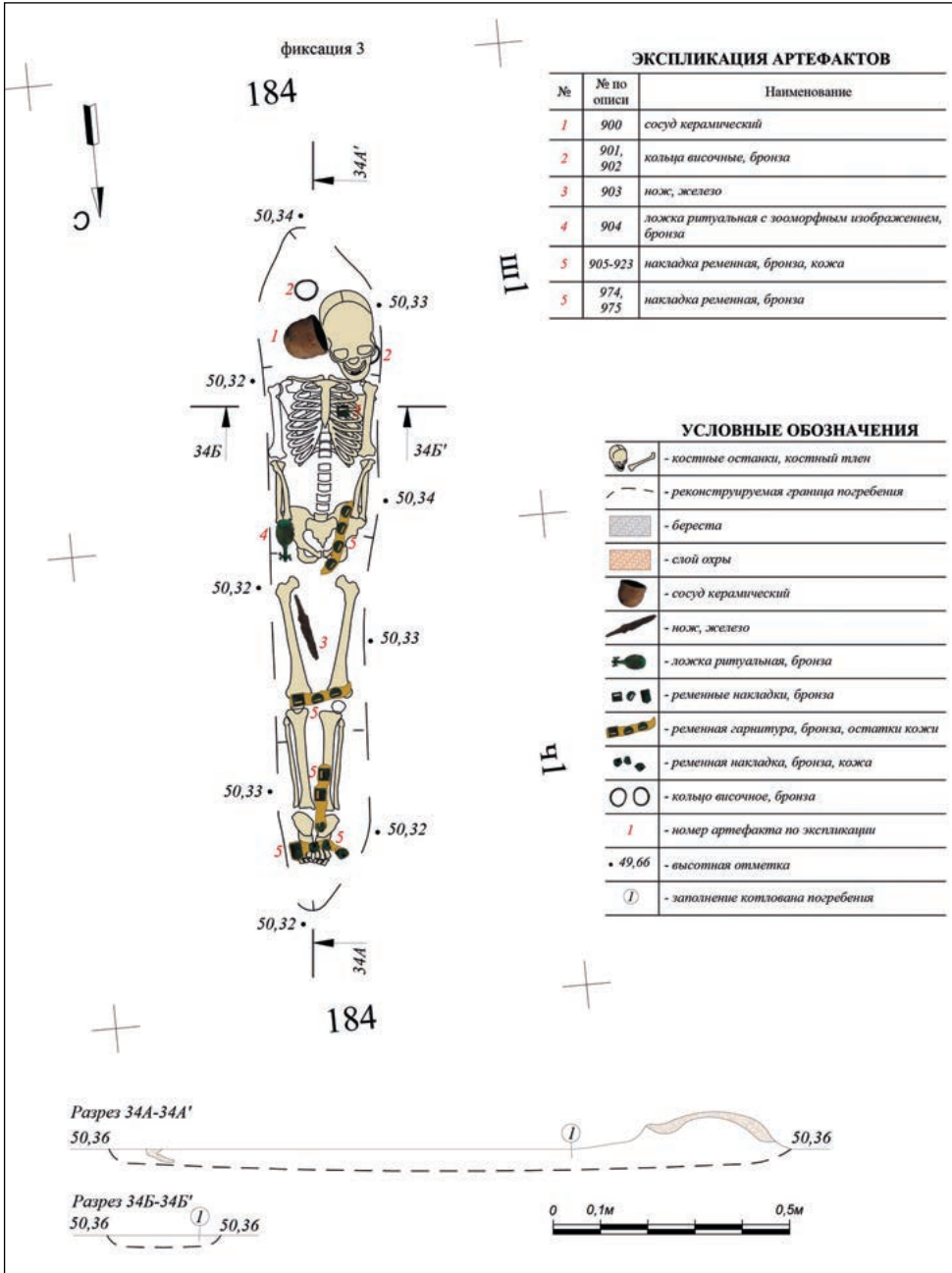
Сопроводительный инвентарь представлен бронзовыми височными кольцами, бронзовым браслетом, железным ножом и саблей с перекрестием (ил. 6). Сабля со слабоизогнутым клинком, клинок треугольный в сечении, с выгибом полосы в средней части, выгиб равномерный. Заточка лезвия двусторонняя. Пята клинка при переходе к черенку оформлена в виде двух коленчатых уступов со стороны лезвия и спинки. Перекрестье сабли имеет в плане форму вытянутого ромба, в профиль прямоугольный с треугольными выступами по центру. Отверстие для насада в виде широкого прямоугольника. Поверхность корродирована.

В погребении 34 (ил. 7) было зафиксировано пятно охры. Кости, которые сохранились только в виде тлена, передают почти полный скелет, за исключением позвоночника, правой части грудины и правой плечевой кости. Ориентация — по линии север — юг (головой на юг). Реконструируемые размеры погребения составили 1,44x0,25 м. Умерший был уложен на спине, с вытянутыми вдоль тела руками. В нижней части погребения над костными останками местами прослеживались остатки бересты. Предполагаемый рост захороненного составлял 120—125 см. В результате проведённых антропологических исследований было установлено, что останки принадлежат ребёнку, умершему в возрасте 5—10 лет.

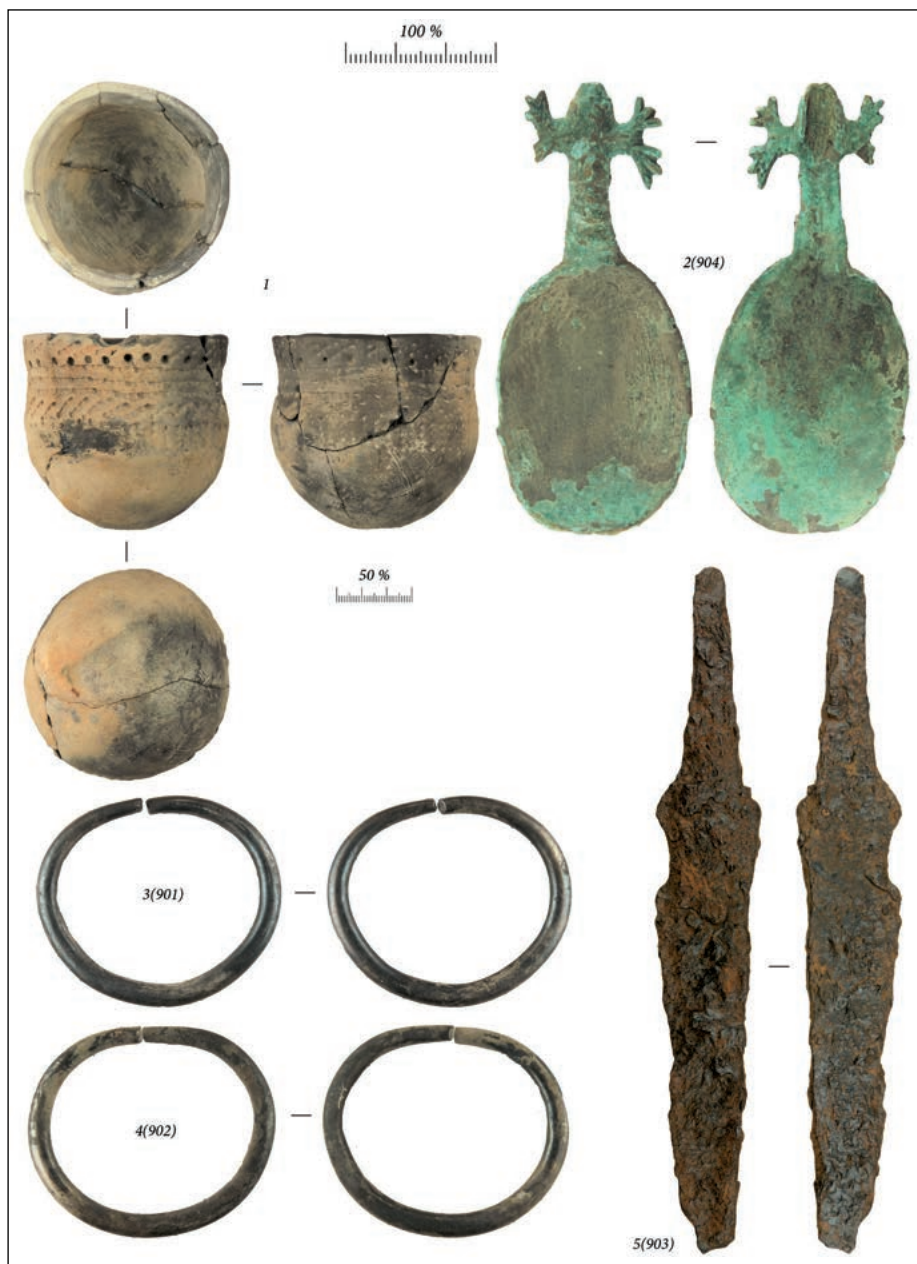
Сопроводительный инвентарь представлен керамическим сосудом, двумя бронзовыми височными кольцами, железным ножом, бронзовой ритуальной ложкой (ил. 8) и двадцать одной ременной накладкой (ил. 9, 10).



Ил. 6. Могильник Священная Кедровая Роща. Погребение 32. Сопроводительный инвентарь: 1 — браслет (бронза); 2 — височное кольцо (медь); 3 — височное кольцо (бронза); 4, 5 — сабля и перекрестие сабли (железо); 6 — нож (железо); 7 — топор-кельт (железо)



Ил. 7. Могильник Священная Кедровая Роща. Погребение 34



Ил. 8. Могильник Священная Кедровая Роща. Погребение 34. Сопроводительный инвентарь: 1 — сосуд (керамика); 2 — ложка (бронза); 3, 4 — височное кольцо (бронза); 5 — нож (железо)



Ил. 9. Могильник Священная Кедровая Роща. Погребение 34. Сопроводительный инвентарь: 1–26 — ременные накладки (бронза)



Ил. 10. Могильник Священная Кедровая Роща. Погребение 34. Сопроводительный инвентарь. Фиксация in situ

Поминальный комплекс. С ним мы связываем ряд предметов, обнаруженных вне погребений. Следует отметить, что этот комплекс был синхронен могильнику. В 2018 г. были обнаружены железные черешковые наконечники стрел (14 шт.), железный нож, керамический сосуд, пряжка, пронизь стержневидная бронзовая и три птероморф-





ных подвески. Наконечники стрел были обнаружены между могилами воткнутыми в грунт или отдельно лежащими. По сравнительно-типологическому анализу данные предметы датируются сер. VI — сер. VII в., датировку подтверждает и нумизматический материал. В 2016 г. были обнаружены две серебряные драхмы:

- драхма, Хосров II Парвиз 594—595 гг.¹¹;
- драхма, Хосров II Парвиз 617—618 гг.¹²

Хронология. На основании сравнительно-типологического анализа керамические сосуды, обнаруженные на могильнике Священная Кедровая Роща, относятся к зеленогорскому этапу (VI — нач. VII в.)² или к зеленогорской археологической культуре (VI — кон. VII — нач. VIII в.)⁵. Следует отметить, что хронологические рамки этой культуры были основаны на периоде бытования бронзовых предметов.

В результате проведенного радиоуглеродного датирования в РГПУ им. А.И. Герцена по образцам 2016 г. были получены калиброванные даты с периодом функционирования кон. IV — рубеж VII—VIII вв. (табл. 1).

Таблица 1

**Могильник Священная Кедровая Роща.
Таблица радиоуглеродных калиброванных дат
(по материалам работ 2016 г.)**

№ п/п	№ образца, место отбора	Индекс лаб.	Возраст C ¹⁴ (BP)	Возраст кал. лет н.э. (2σ)	Период	Материал
1	СКР-1 погр. 4	SPb-2118	1620±30	484-536	Кон. V — перв. треть VI в.	Кость
2	СКР-2 погр. 2	SPb-2119	1586±30	406-544	Нач. V — сер. VI в.	Кость
3	СКР-3 погр. 7	SPb-2120	1565±30	521-551	Нач. V — кон. V в.	Кость
4	СКР-4 погр. 3	SPb-2121	1575±25	406-560	Нач. V — сер. VI в.	Кость
5	СКР-5 погр. 1	SPb-2122	1590±30	406-542	Нач. V — сер. VI в.	Кость
6	СКР-6 погр. 8	SPb-2123	1550±30	423-574	Перв. треть V — кон. VI в.	Уголь
7	СКР-11 погр. 9	SPb-2128	1330±30	649-718	Сер. VII — нач. VIII в.	Берёста
8	СКР-14 погр. 8	SPb-2131	1637±35	337-475	Втор. треть IV — кон. V в.	Берёста
9	СКР-15 погр. 8	SPb-2132	1577±25	418-543	Нач. V — сер. VI в.	Органика
10	СКР-17 погр. 3	SPb-2134	1570±25	420-547	Нач. V — сер. VI в.	Органика



Заключение

В заключении отметим результаты и значение работ 2018 г. на могильнике Священная Кедровая Роща.

Во-первых, в плане погребальной обрядности следует отметить, что треть захороненных имела при жизни высокий социальный статус. Об этом свидетельствует погребальный инвентарь: бронзовые наборные пояса, бронзовые пекторали, бронзовые пластины с изображением медведей, нож с бронзовой рукоятью. Впервые на данной территории в трёх могилах обнаружены железные топорики. Среди сопроводительного инвентаря выделяется также железная сабля длиной ок. 90 см.

Во-вторых, выявлена связь могильника и поминального комплекса, которые существовали синхронно. Это даёт основание полагать, что в это время формируется сакральное отношение к этому месту. Культовые обряды продолжают проводиться на исследуемой территории вплоть до сер. XX в. В XII—XIII вв. начинается активное посещение этого священного места салымскими хантами. Связано это с культом Сотэмтэ-ики и образованием одноименного святилища на этой земле.

В-третьих, мы считаем, что на основании полученных калиброванных дат в лаборатории РГПУ им. А.И. Герцена и несомненной принадлежности вещевого комплекса зеленогорской археологической культуре следует пересмотреть нижнюю границу начала бытования этой культуры и обозначить период существования в границах кон. IV — рубежа VII—VIII вв.

Проведение дальнейших исследований могильника Священная Кедровая Роща необходимо как из-за постоянного антропогенного воздействия на него, так и в связи с его особой ценностью как археологического источника для средневековой Югры.

ПРИМЕЧАНИЯ

¹ Ансамбль «Священная Кедровая Роща» внесён в «Список выявленных объектов культурного наследия» за № 5234 приказом Службы государственной охраны объектов культурного наследия ХМАО — Югры № 109-ПП от 25.10.2016.

² Липс С.А. План проведения спасательных археологических полевых работ на период 2016—2020 гг. на выявленном объекте культурного наследия ансамбле «Священная Кедровая Роща», расположенном в Нефтеюганском районе Ханты-Мансийского автономного округа — Югры. Нефтеюганск, 2016. — Архив НПО «Северная археология — 1». Ф—4. Д. 103.

³ Шульц Л.Р. Краткое сообщение об экскурсии на реку Салым Сургутского уезда // Ежегодник Тобольского губернского музея. — Тобольск, 1913. — Вып. 21. — С. 1—17; Шульц Л.Р. Салымские остяки (Из материалов к этнографии южных



остяков) // Зап. Тюменского об-ва научного изучения местного края. — Тюмень: Гостипография, 1924. — Вып.1. — С. 166—200.

⁴ Семёнова В.И. Отчёт об археологической разведке, проведённой в окрестностях п. Салым Сургутского р-на Тюменской обл. в 1978 г. — Свердловск, 1979. — Архив НПО «Северная археология — 1». Ф—1, Д. 1.

⁵ Арефьев В.А. Отчёт о НИР: Об археологической разведке в Нефтеюганском районе Тюменской области в районе поселка Салым, озера Сырковый Сор, в верхнем течении р. Большой Салым летом 1993 г. — Екатеринбург, 1994. — Т. 1, 2. — Архив НПО «Северная археология — 1». Ф—1, Д. 25.

⁶ Визгалов Г.П., Пальянова М.Н., Петрова Е.Н., Рогозина Л.Ю. Проект зон охраны объектов культурного наследия в поселке Салым в прибрежной зоне озера Сырковый Сор для обустройства зоны отдыха. — Нефтеюганск, 2007. — Архив НПО «Северная археология — 1». Ф—1, Д. 235.

⁷ Маракулин В.А. Отчёт о НИР: Комплексные научно-исследовательские работы на территории объекта культурного наследия «Памятное место «Священная кедровая роща». — Нефтеюганск, 2015. — Архив НПО «Северная археология — 1». Ф—1, Д. 421.

⁸ Пономарёва Т.М. Отчёт о НИР: Археологические раскопки объекта культурного наследия ансамбль «Священная Кедровая Роща» в Нефтеюганском районе Ханты-Мансийского АО — Югры летом 2015 г. — Нефтеюганск, 2019. — Архив НПО «Северная археология — 1». Ф—1, Д. 475.

⁹ Кардаш О.В. Отчёт о НИР: Археологические раскопки выявленного объекта археологического наследия «Могильник «Священная Кедровая Роща» в Нефтеюганском районе Ханты-Мансийского автономного округа — Югры в 2016 г. — Нефтеюганск, 2017. — В 2 кн. — Архив НПО «Северная археология — 1». Ф—1, Д. 577.

¹⁰ Кардаш О.В. Отчёт о НИР: Археологические раскопки выявленного объекта археологического наследия ансамбля «Священная Кедровая Роща» в Нефтеюганском районе Ханты-Мансийского автономного округа — Югры в 2018 г. — Нефтеюганск, 2019. — В 2 кн. — Архив НПО «Северная археология — 1». Р—1, Д. 578.

¹¹ Драхма, Хосров II Парвиз, шах Ирана, Сасанид (590—628 гг.). Ав.: портрет царя вправо, перед лицом справа его имя: Хосров (обладающий благой славой); слева за головой — «фарн приумножен». Рев.: алтарь огня и стоящие по его сторонам стражи, опирающиеся на длинные мечи. Слева: обозначение монетного двора — Эран-Хварра-Шапур (Сузы в Южном Иране, Хузистане). Справа: дата правления — 4-й год правления царя Хосрова II, что соответствует 594—595 гг. (Данные предоставлены ст. науч. сотр. отдела Востока Государственного Эрмитажа А.Б. Никитиным).

¹² Драхма, Хосров II Парвиз, шах Ирана, Сасанид (590—628 гг.). Ав.: портрет царя вправо, перед лицом справа его имя: Хосров (обладающий благой славой); слева за головой — «фарн приумножен». Рев.: алтарь огня и стоящие по его сторонам стражи, опирающиеся на длинные мечи. Слева: обозначение монетного двора — Ардашир-Хурра в Парсе. Справа: дата правления — 27-й год правления царя Хосрова II, что соответствует 617—618 гг. (Данные предоставлены ст. науч. сотр. отдела Востока Государственного Эрмитажа А.Б. Никитиным).

¹³ Зыков А.П. Барсова Гора: очерки археологии Сургутского Приобья. Средневековые и Новое время. — Екатеринбург: Изд-во Уральский рабочий, 2012. — С. 61.

¹⁴ Чемякин Ю.П., Карачаров К.Г. Древняя история Сургутского Приобья // Очерки истории традиционного землепользования хантов (материалы к атласу). — Екатеринбург: Тезис, 2002. — С. 48.



**Svyashchennaya Kedrovaya Roshcha (Sacred Cedar Grove):
the results of archaeological investigations of the ground burial site
of the 6th – 7th centuries in 2018**

Z.G. Gaidakova, O.V. Kardash, V.V. Gaevskaya

Surgut

Surgut State University

Nefteyugansk

ANO «Institute for Archaeology of the North»

Novosibirsk

Institute of Archaeology and Ethnography of the Siberian Branch RAS

Annotation. The archaeological complex «Svyashchennaya Kedrovaya Roshcha (Sacred Cedar Grove)» is located in the unique natural environment; it is a large archaeological site on the territory of Ugra, located in a dark coniferous forest with loamy soils, near one of the deepest lakes in Western Siberia. In the Middle Ages, the inhabitants of this region began to revere this place, as it is evidenced by the ground burials of noble members of society found in this place. At the same time, people started holding memorial ceremonies on the territory of the burial, bringing gifts to the dead. Religious rites were conducted in this area until the middle of the 20th century. As a result of the excavations, new materials about the burial and commemoration rites, also the religious beliefs of the inhabitants of this territory were obtained.

Key words. North of Western Siberia, Salym Village, Svyashchennaya Kedrovaya Roshcha (Sacred Cedar Grove), burial site, Middle Ages.

E-mail. gajdakova@yandex.ru; kov_ugansk@mail.ru; vgaevskaja@yandex.ru

